

Assessoria de Planejamento e Gestão Estratégica (APGE)
PLANO DE GESTÃO DA UNIDADE (PGU)
2021-2022

Ministério Público do Trabalho do Rio de Janeiro (MPT-RJ)

Assessoria de Planejamento e Gestão Estratégica (APGE)
Plano de Gestão da Unidade (PGU)
2021-2022

MINISTÉRIO PÚBLICO DO TRABALHO (MPT-RJ)

João Batista Berthier Leite Soares
Procurador-Chefe do MPT-RJ

Fabio Goulart Villela
Vice-Procurador-Chefe do MPT-RJ e focalizador regional das atividades de Planejamento Estratégico

Ericka Rodrigues Duarte
Procuradora do Trabalho e focalizadora regional das atividades de Planejamento Estratégico

Neuzeli Villar Nogueira Calheiros
Diretora Regional

Gisele Leite Barbosa
Chefe da Assessoria de Planejamento e Gestão Estratégica



Plano de Gestão da Unidade

2021 | 2022

Ministério Público do Trabalho do Rio de Janeiro

<https://www.prt01.mpt.mp.br>

APRESENTAÇÃO

Planejamento Estratégico é um “processo gerencial para desenvolver e manter uma adequação razoável entre objetivos, recursos, mudanças e oportunidades” (Kotler). Trata-se, portanto, de ação “contínua, sistemática e organizada de previsão de cenários futuros para minimização de riscos” (Drucker).

O PLANEJAMENTO ESTRATÉGICO INSTITUCIONAL do MPT (PEI 2018 –2022), publicado pela Portaria PGT nº 2121 em 18/12/2018, estabeleceu a meta, a visão e os objetivos estratégicos do MPT. A finalidade do PEI é alinhar a atuação de todos os membros e servidores para fortalecer o princípio da unidade, bem como buscar por benefícios efetivos para a sociedade, com uso eficiente de recursos. Os objetivos estratégicos definidos no PEI são materializados por meio de dois instrumentos de gestão: o Plano de Gestão Nacional (PGN) e o Plano de Gestão da Unidade (PGU).

O Plano de Gestão Nacional (PGN) contempla, para o período de 2020 a 2022, as ações e indicadores eleitos com a participação efetiva de Órgãos, Coordenadorias Temáticas Nacionais, Secretarias e Diretorias. As metas serão estabelecidas para os exercícios 2021 e 2022. O PGN tem como finalidade proporcionar maior alinhamento entre as unidades do MPT, com vistas à consecução conjunta de ações prioritárias. Assim, o instrumento permite que a instituição concentre esforços e, assim, ganhe mais força para lidar com as demandas da sociedade, além de reforçar seu protagonismo na atuação das causas relacionadas ao trabalho no Brasil.

O PGU é o desdobramento do Plano de Gestão Nacional e sinaliza as iniciativas nacionais que serão priorizadas na Unidade Regional, registrando ainda as ações regionais relevantes. O alinhamento entre PGN e PGU, assim como o Planejamento Estratégico, garantem o direcionamento unificado das ações do MPT em busca de seus objetivos estratégicos. O plano organiza as informações da atuação de cada unidade e setor, conferindo publicidade e transparência à atuação ministerial.

A seguir estão descritas as ações prioritárias aprovadas pelo Colégio Regional de Procuradores da Procuradoria Regional do Trabalho da 1ª Região, para condução no biênio 2021- 2022, nas áreas finalística e administrativa, resultado de um trabalho colaborativo e democrático entre membros e servidores de toda a Regional.

AÇÕES NACIONAIS REPLICADAS NO MPT-RJ

OE1 - Promover a inclusão e a igualdade no trabalho, bem como combater o trabalho escravo e o trabalho infantil

Indicador Estratégico	Ação Estratégica	Responsável	Unidades envolvidas
Número de beneficiados pela atuação do MPT na inclusão e igualdade no trabalho	*Projeto de acessibilidade e inclusão no trabalho de pessoas com deficiência e beneficiários reabilitados	Representante Regional da COORDIGUALDADE	Sede - Divisão especializada da COP, PTM Itaguaí, PTM Volta Redonda, PTM Petrópolis
	Projeto de inclusão social de jovens negras e negros no mercado de trabalho	Representante Regional da COORDIGUALDADE	Sede - Divisão especializada da COP
	Empregabilidade LGBT+	Representante Regional da COORDIGUALDADE	Sede - Divisão especializada da COP
Número de beneficiados pela atuação do MPT no combate ao trabalho escravo e ao tráfico de pessoas	Liberdade no Ar	Representante Regional da CONAETE	Sede - Divisão especializada da COP
Número de beneficiados pela atuação do MPT no combate ao trabalho infantil	*Projeto Resgate a Infância	Representante Regional da COORDINFÂNCIA	Sede - Divisão especializada da COP, PTM Itaguaí, PTM Cabo Frio, PTM Volta Redonda, PTM Petrópolis

*Vide ANEXO III - MANIFESTAÇÕES DAS UNIDADES SOBRE A ADESÃO PARCIAL A ALGUNS PROJETOS

OE2 - Garantir a saúde e a segurança no ambiente de trabalho

Indicador Estratégico	Ação Estratégica	Responsável	Unidades envolvidas
Número de trabalhadores beneficiados com atuação do MPT no Meio Ambiente de Trabalho	Projeto Ouro Negro	Representante Regional da CONATPA	Sede - Divisão especializada da COP, PTM Cabo Frio
	Projeto Portos Seguros	Representante Regional da CONATPA	Sede - Divisão especializada da COP
	Projeto Mar a Mar	Representante Regional da CONATPA	Sede - Divisão especializada da COP

OE3 – Promover o diálogo e a proteção social no trabalho, bem como a valorização dos direitos trabalhistas

Indicador Estratégico	Ação Estratégica	Responsável	Unidades envolvidas
Número de trabalhadores beneficiados pela atuação do MPT no combate a fraudes	Projeto Plataformas Digitais	Representante Regional da CONAFRET	Sede - Divisão especializada da COP
	Projeto Individualização do FGTS	Representante Regional da CONAFRET	Sede - Divisão especializada da COP, PTM Campos dos Goytacazes
Número de Trabalhadores beneficiados pela atuação do MPT como mediador dos conflitos coletivos de trabalho	*Projeto MPT Mediador	Representante Regional da CONALIS, Coordenador Regional do NUPIA	Sede - Divisão especializada da COP, PTM Itaguaí, PTM Cabo Frio, PTM Campos dos Goytacazes, NUPIA
Número de Trabalhadores beneficiados pela atuação do MPT na promoção da diversidade na estrutura sindical e na negociação coletiva	Projeto Sindicalismo e Diversidade	Representantes Regionais da COORDIGUALDADE e da CONALIS	Sede - Divisão especializada da COP, PTM Volta Redonda

*Vide ANEXO III - MANIFESTAÇÕES DAS UNIDADES SOBRE A ADESÃO PARCIAL A ALGUNS PROJETOS

OE4 – Atuar de forma proativa, resolutiva e uniforme

Indicador Estratégico	Ação Estratégica	Responsável
Percentual de unidades do MPT com planos para o enfrentamento à Covid-19	Planejamento da atuação nacional, bem como organização e acompanhamento da atuação, nacional e regional, do MPT frente à Covid-19	Gabinete integrado de acompanhamento das repercussões trabalhistas em razão do COVID-19

OE7 – Fortalecer a comunicação, a transparência institucional e o diálogo com a sociedade

Indicador Estratégico	Ação Estratégica	Responsável
Índice de curtidas nas publicações	Realização em redes sociais de campanhas para cobertura de datas relevantes à atuação do MPT	Assessoria de Comunicação Social
Número de publicações de comunicação	Elaboração e divulgação de boletins socioambiental	Comissão de Gestão Socioambiental, Assessoria de Comunicação Social

OE 9 - Otimizar a gestão orçamentária e financeira, assegurando a execução da estratégia

Indicador Estratégico	Ação Estratégica	Responsável
Percentual de orçamento executado até setembro	Monitoramento dos valores orçamentários solicitados pelas unidades e valores efetivamente executados	Diretoria Regional
Percentual do orçamento destinado ao pagamento de energia elétrica	Repactuação dos contratos para adequar a demanda contratada ao consumo real das Unidades	Diretoria Regional
Percentual do orçamento destinado ao pagamento de água	Instalação de arejador nas Unidades do MPT	Diretoria Regional
Percentual de metas do PLS alcançadas	Cumprimento das ações constantes no Plano de Logística Sustentável MPT	Comissão de Gestão Socioambiental

AÇÕES REGIONAIS DO MPT-RJ

OE1 - Promover a inclusão e a igualdade no trabalho, bem como combater o trabalho escravo e o trabalho infantil

Indicador Estratégico	Ação Estratégica	Responsável	Unidades envolvidas
Número de trabalhadores encontrados em condições análogas à de escravo e em situação de vulnerabilidade social	Ação Integrada	Representante Regional da CONAETE	Sede - Divisão especializada da COP
Percentual de trabalhadoras domésticas beneficiadas pelo projeto	Domésticas com Direitos	Representante Regional da CONAETE	Sede - Divisão especializada da COP
Número de beneficiados	Inclusão social dos catadores e catadoras de materiais recicláveis	2º Ofício Geral da PTM de Volta Redonda-RJ	PTM Volta Redonda

OE2 - Garantir a saúde e a segurança no ambiente de trabalho

Indicador Estratégico	Ação Estratégica	Responsável	Unidades envolvidas
Percentual dos eventos programados realizados no prazo previsto	Ações Regionais da Campanha Abril Verde	Representante Regional Da CODEMAT	Sede - Divisão especializada da COP, PTM Cabo Frio
Percentual dos eventos programados realizados no prazo previsto	Saúde e Segurança nas escolas	Representante Regional Da CODEMAT	Sede - Divisão especializada da COP, PTM Cabo Frio

OE6 – Estabelecer e fortalecer parcerias estratégicas

Indicador Estratégico	Ação Estratégica	Responsável	Unidades envolvidas
Percentual de parcerias prorrogadas	Celebração e prorrogação de parcerias com instituições consideradas estratégicas para a atuação do MPT	Chefia da Regional	Assessoria Jurídica do Procurador-Chefe, Gabinete do Procurador-Chefe

OE7 – Fortalecer a comunicação, a transparência institucional e o diálogo com a sociedade

Indicador Estratégico	Ação Estratégica	Responsável	Unidades envolvidas
Número de publicações de comunicação	Elaboração e divulgação do boletim Comitê de Diversidade	Comitê Regional de Equidade de Gênero, Raça e Diversidade, Assessoria de Comunicação Social	Assessoria de Comunicação Social
	Elaboração e divulgação do boletim Comissão de Prevenção e Enfrentamento do Assédio Moral, Sexual e da Discriminação	Comissão de Prevenção e Enfrentamento do Assédio Moral, Sexual e da Discriminação, Assessoria de Comunicação Social	Assessoria de Comunicação Social
	Elaboração e divulgação do boletim informativo da ASCOM	Assessoria de Comunicação Social	Todos os segmentos da Regional
Número de imagens digitalizadas	Criação de um banco de imagens institucional	Assessoria de Comunicação Social	Chefia da Regional, Comissão de Comunicação Social, Diretoria Regional
Número de serviços identificados	Elaboração de Carta de serviços da ASCOM	Assessoria de Comunicação Social	Comissão de Comunicação Social
Percentual de eventos realizados programados	Diálogos com a sociedade sobre a atuação do MPT	Centro de Estudos Jurídicos e Seção de Estágio e Aprendizagem	Assessoria de Comunicação Social, Centro de Estudos Jurídicos e Seção de Estágio e Aprendizagem

OE8 – Desenvolver a cultura da gestão estratégica orientada para resultados

Indicador Estratégico	Ação Estratégica	Responsável	Unidades envolvidas
Percentual das rotinas e procedimentos administrativos otimizados	Otimização das rotinas e procedimentos administrativos	Diretoria Regional	Diretoria de Administração

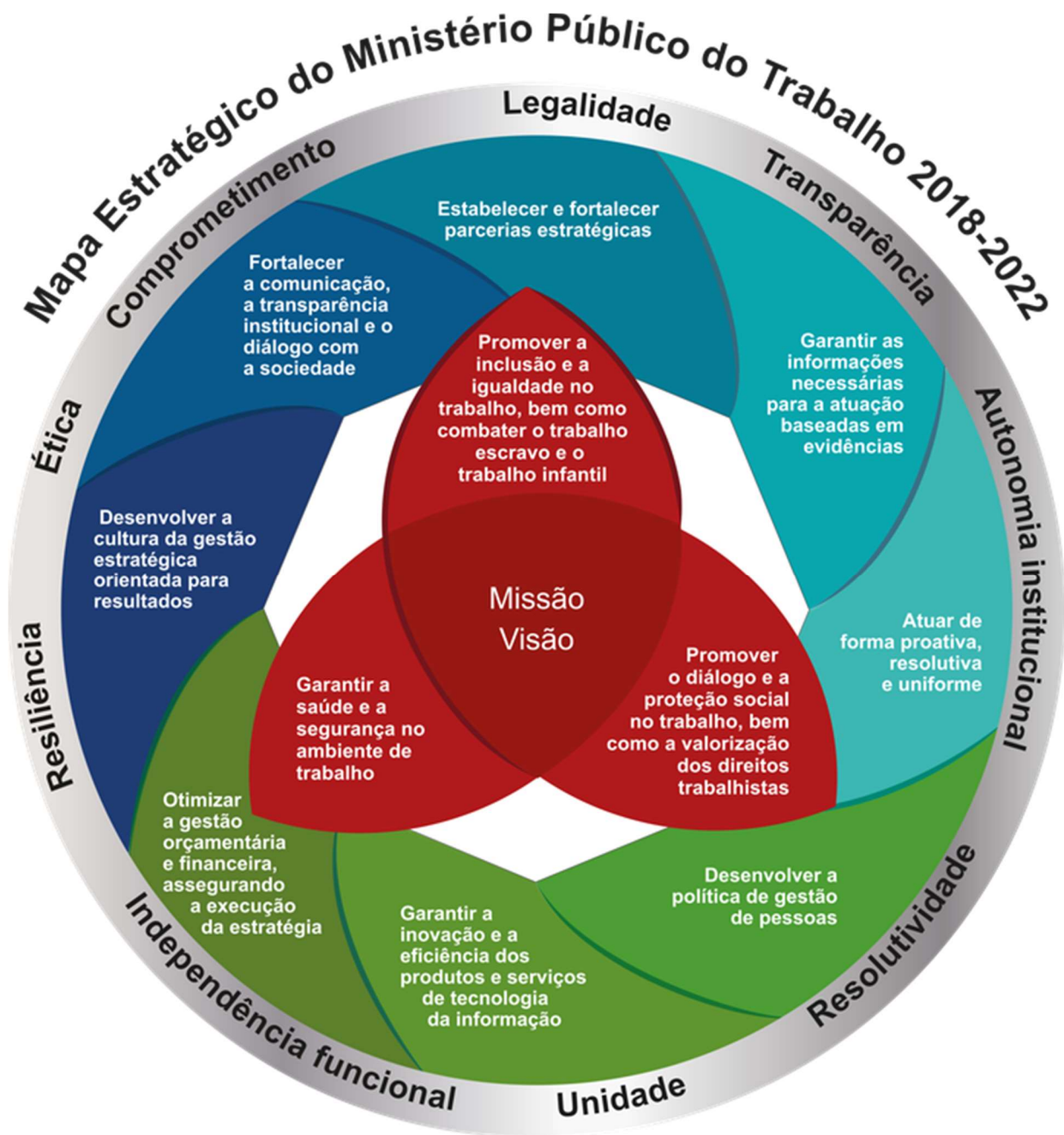
OE 9 - Otimizar a gestão orçamentária e financeira, assegurando a execução da estratégia

Indicador Estratégico	Ação Estratégica	Responsável
Percentual de conclusão do projeto de aquisição do imóvel de Itaguaí	Aquisição de imóvel para a PTM de Itaguaí	Diretoria Regional
Percentual de execução do projeto de reforma da PTM de Cabo Frio	Obra para nova sede da PTM de Cabo Frio	Diretoria Regional
Percentual de execução da elaboração do projeto de reforma da PTM Nova Friburgo	Projeto Executivo Reforma da sede da PTM Nova Friburgo	Diretoria Regional
Percentual de execução do processo de aquisição da PTM de Campos dos Goytacazes	Aquisição de salas para a PTM de Campos dos Goytacazes	Diretoria Regional
Percentual de execução do processo de aquisição da PTM de Niterói	Aquisição de salas para a PTM de Niterói	Diretoria Regional

OE11 – Desenvolver a Política de Gestão de Pessoas

Indicador Estratégico	Ação Estratégica	Responsável
Percentual de ações constantes no Plano do Comitê de Diversidade alcançadas	Cumprimento das ações constantes no Plano de Ação do Comitê de Equidade de Gênero, Raça e Diversidade	Comitê de Equidade de Gênero, Raça e Diversidade
Percentual de ações constantes no Plano da CAMSD alcançadas	Cumprimento das ações constantes no Plano Comissão de Prevenção e Enfrentamento do Assédio Moral, Sexual e da Discriminação	Comissão de Prevenção e Enfrentamento do Assédio Moral, Sexual e da Discriminação
Percentual de conclusão das ações de ambientação	Ambientação de membros e servidores	Divisão de Gestão de Pessoas
Percentual de Assessores Jurídicos, Técnicos e Estagiários que pertençam ao público-alvo capacitados	Capacitação dos Assessores Jurídicos, Técnicos e Estagiários acerca de procedimentos de Perícias	CODEMAT / Divisão de Perícias
Percentual de temas alcançados	Projeto "Reflexões geram ações"	Divisão de Gestão de Pessoas
Percentual de segmentos que aderiram ao projeto	Projeto "Por dentro da Regional"	Assessoria de Comunicação Social / Comissão de Gestão Socioambiental / Divisão de Gestão de Pessoas
Percentual das ações de Promoção da Saúde Mental previstas executadas	Promoção da Saúde Mental	Divisão de Gestão de Pessoas

ANEXO I – MAPA ESTRATÉGICO DO MPT



ANEXO II - OBJETIVOS ESTRATÉGICOS DO MPT

OE1 – Promover a inclusão e a igualdade no trabalho, bem como combater o trabalho escravo e o trabalho infantil

Descrição: combater todas as formas de discriminação de trabalhadores; promover a inclusão dos grupos vulneráveis nos ambientes de trabalho; atuar para erradicar o trabalho infantil, o trabalho em condições análogas às de escravo e o tráfico de pessoas.

OE2 – Garantir a saúde e a segurança no ambiente de trabalho

Descrição: atuar na promoção e defesa do meio ambiente de trabalho seguro e saudável, bem como na redução dos riscos, assegurando a observância das normas de saúde, higiene e segurança do trabalho.

OE3 – Promover o diálogo e a proteção social no trabalho, bem como a valorização dos direitos trabalhistas

Descrição: fomentar o diálogo entre os atores sociais, atuar na defesa dos direitos trabalhistas e da liberdade sindical e combater as fraudes e a precarização nas relações de trabalho.

OE4 – Atuar de forma proativa, resolutiva e uniforme

Descrição: promover a atuação proativa e resolutiva, buscando, com unidade, a resolução extrajudicial ou judicial dos conflitos, com vistas a entregar à sociedade resultados socialmente relevantes.

OE5 – Garantir as informações necessárias para a atuação baseada em evidências

Descrição: disponibilizar informações provenientes de bases de dados oficiais, com o objetivo de orientar a atuação institucional para que sejam alcançados resultados relevantes para a sociedade.

OE6 – Estabelecer e fortalecer parcerias estratégicas

Descrição: estabelecer e fortalecer parcerias, por meio de convênios e termos de cooperação técnica, com órgãos e entidades públicas ou privadas, visando a potencializar as entregas institucionais.

OE7 – Fortalecer a comunicação, a transparência institucional e o diálogo com a sociedade

Descrição: fortalecer a comunicação com o público interno e externo, utilizando linguagem acessível e didática, visando a divulgar o papel e a atuação do MPT de forma transparente; buscar o fortalecimento institucional do MPT por meio de uma interação eficiente e transparente com a sociedade; pautar a comunicação interna pela transparência, desenvolvendo e aprimorando canais de comunicação oficiais,

para que o público interno tenha maior nível de informação, de envolvimento e de senso de pertencimento.

OE8 – Desenvolver a cultura da gestão estratégica orientada para resultados

Descrição: estabelecer práticas que aprimorem a gestão estratégica, nos níveis tático e operacional, aferindo e divulgando periodicamente os resultados; garantir que as unidades regionais estejam alinhadas à execução da estratégia nacional, respeitadas as particularidades locais; elevar o nível de desempenho do MPT a partir da identificação, da documentação, da publicação, do monitoramento, da avaliação e da melhoria contínua de processos de trabalho que impactam na execução da estratégia.

OE9 – Otimizar a gestão orçamentária e financeira, assegurando a execução da estratégia

Descrição: aprimorar a gestão orçamentária e financeira, buscando integração entre planejamento, orçamento e execução, em uma visão sistêmica, com foco na transparência, na eficiência e na eficaz aplicação dos recursos.

OE10 – Garantir a inovação e a eficiência dos produtos e serviços de tecnologia da informação

Descrição: criar soluções inovadoras, padronizadas, integradas, sustentáveis e que tornem ainda mais eficientes as atividades finalísticas e administrativas do MPT, por meio do gerenciamento do portfólio de produtos e serviços de tecnologia da informação, garantindo-se a segurança das informações.

OE11 – Desenvolver a Política de Gestão de Pessoas

Descrição: implementar políticas que promovam a qualidade de vida no trabalho e que impulsionem a motivação dos integrantes da instituição por meio da integração de pessoas, da valorização e do reconhecimento de competências e qualificações; promover a criação, a transferência e a aplicação dos conhecimentos, com o propósito de torná-los pertencentes a toda a organização, podendo ser usufruídos por todos; identificar e gerenciar as competências organizacionais e individuais relevantes para o sucesso do MPT, alinhando o perfil das pessoas às expectativas e necessidades; implementar política de equidade de gênero, raça e diversidade

ANEXO III - MANIFESTAÇÕES DAS UNIDADES SOBRE A ADESÃO PARCIAL A ALGUNS PROJETOS

PTM Cabo Frio

COORDINFÂNCIA. A PTM de Cabo Frio vai realizar o projeto Resgate à Infância no Município de Macaé.

CODEMAT. A PTM de Cabo Frio irá realizar o projeto Saúde e Segurança nas Escolas no Município de Macaé.

PTM Petrópolis

COORDIGUALDADE. Projeto de acessibilidade e inclusão no trabalho de pessoas com deficiência e beneficiários reabilitados. A PTM de Petrópolis manifesta adesão somente ao seguinte escopo, previsto no plano de ação 2020/2021: (I) à inclusão de pessoas com deficiência e reabilitadas no mercado de trabalho em cumprimento à cota legal e ao dever de adequação das condições laborambientais de trabalho, com a implementação apenas do item I.I. No que se refere aos objetivos específicos (Objetivos relacionados com o escopo “(i) inclusão de pessoas com deficiência e reabilitadas no mercado de trabalho em cumprimento à cota legal e à adequação das condições laborambientais de trabalho”), a adesão será quanto aos itens 1, 2 e 3.

COORDINFÂNCIA. Projeto Resgate a Infância. A PTM de Petrópolis manifesta adesão apenas ao eixo profissionalização, com relação à seguinte entrega prevista no projeto: 4 Promover o cumprimento da cota legal de aprendizagem.

PTM Volta Redonda

COORDIGUALDADE. Projeto de acessibilidade e inclusão no trabalho de pessoas com deficiência e beneficiários reabilitados. Execução do escopo (i.i) do projeto, em relação à empresa CSN. Atuação em substituição perante o 1º ofício da PTM de Volta Redonda-RJ, nos autos do PA-PAJ nº 000738.2001.01.001/7 e nos autos do IC nº 000148.2020.01.001/0, visando exigir o cumprimento da cota de pessoa com deficiência pela COMPANHIA SIDERURGICA NACIONAL (CSN);

COORDINFÂNCIA. Projeto Resgate a Infância. Apenas eixo aprendizagem, com enfoque na contratação prioritária de adolescentes vulneráveis. Atuação, em conjunto com MPE/RJ, para que empresas contratem prioritariamente como aprendiz adolescentes acolhidos pela Fundação Beatriz Gama e/ou em cumprimento de semiliberdade e liberdade assistida;

PTM de Itaguaí

Coordenadoria	CÓDIGO DA INICIATIVA NO PGN	INICIATIVAS ESTRATÉGICAS	DESCRIÇÃO genérica do projeto	Entrega genéricas do projeto	FOCO PRINCIPAL DO PROJETO NA PTM DE ITAGUAÍ (Entregas previstas do projeto no âmbito da PTM de Itaguaí)
COORDIGUALDADE	INN 003	Projeto de acessibilidade e inclusão no trabalho de pessoas com deficiência e beneficiários reabilitados	Atuação concentrada do MPT voltada (i) à inclusão de pessoas com deficiência e reabilitadas no mercado de trabalho em cumprimento à cota legal e ao dever de adequação das condições do meio ambiente laboral e (ii) ao combate à discriminação das pessoas com deficiência mediante atividade promocional, em articulação com a CONALIS, buscando que as normas coletivas trabalhistas não contenham critérios restritivos ao cumprimento da cota legal. O projeto terá abrangência nacional, com a atuação de membras e membros de todas as PRTs, e por meio dos/as Coordenadores/as Regionais da COORDIGUALDADE. Plano de projeto disponível em https://intranet.mpt.mp.br/pgt/orgaos-e-unidades/gabinete-do-procurador-geral/sge/gestao-de-projetos/portofolio/coordigualdade/pe_acessibilidade_inclusao/	<p>1 - Realizar levantamento individualizado por PRT e PTM/Capital das empresas com maior defasagem numérica no cumprimento da cota legal de pessoas com deficiência e reabilitadas, sendo consideradas como empresas com maior defasagem um total de 20 nas PRTs maiores (1ª, 2ª, 3ª, 4ª, 5ª, 6ª, 9ª, 10ª, 12ª e 15ª) e de 8 nas demais PRTs e PTMs/Capital.</p> <p>2 - Encaminhar o levantamento de empresas com cota a ser cumprida a cada PRT ou PTM/Capital para a instauração de PROMO pelos Coordenadores Regionais da COORDIGUALDADE, a distribuição de Notícias de Fato ou a reativação de procedimentos investigatórios em que foram celebrados TACs ou em acompanhamento de Ações Cíveis Públicas (tema "6.2.2. Cota Legal - Art. 93 da Lei nº 8.213/91").</p> <p>3 - Iniciar/reiniciar atuação em face das 352 maiores empresas que ainda descumprem a cota de pessoas com deficiência e reabilitadas, das quais 88 com inclusão da questão da acessibilidade, sendo consideradas como empresas que possuem maior defasagem as 5 (20%) maiores devedoras do cumprimento da cota de contratação de pessoas com deficiência nas PRTs maiores (1ª, 2ª, 3ª, 4ª, 5ª, 6ª, 9ª, 10ª, 12ª e 15ª) e as 2 (20%) maiores devedoras para as demais PRTs e PTMs/Capital (tema "6.2.1. Adaptação e Acessibilidade ao Meio Ambiente de Trabalho").</p> <p>4 - Realização, no período de 2 anos, de ao menos dois RECONNECTA, em âmbito nacional.</p> <p>5 - Identificar os instrumentos coletivos de trabalho vigentes, por meio de pesquisa no Sistema Mediador, que prevejam exclusão de categorias da base de cálculo da cota de pessoas com deficiência e reabilitadas.</p> <p>6 - Encaminhar o levantamento a cada PRT ou PTM/Capital para a instauração de PROMO pelos Coordenadores Regionais da COORDIGUALDADE, a distribuição de Notícias de Fato ou a reativação de procedimentos investigatórios em que foram celebrados TACs ou em acompanhamento de Ações Cíveis Públicas.</p>	<p>1) Análise dos instrumentos coletivos de trabalho com cláusulas exclusivas de cargos da cota legal de pessoas com deficiência</p> <p>2) Cadastro nos Municípios de pessoas com deficiência para contratação pelas empresas</p> <p>3) Fiscalização e cumprimento da cota de pessoas com deficiência pelas empresas</p> <p>Assim, no âmbito da PTM de Itaguaí, estão previstas para entrega somente os Itens 1, 3 e 5 da coluna anterior. Não será implementado o RECONNECTA.</p>

Coordenadoria	CÓDIGO DA INICIATIVA NO PGN	INICIATIVAS ESTRATÉGICAS	DESCRIÇÃO genérica do projeto	Entrega genéricas do projeto	FOCO PRINCIPAL DO PROJETO NA PTM DE ITAGUAÍ (Entregas previstas do projeto no âmbito da PTM de Itaguaí)
COORDINFÂNCIA	INN 007	Projeto Resgate a Infância	O escopo do projeto é prevenir e erradicar o trabalho infantil em municípios com piores índices de trabalho infantil, que recebam cofinanciamento federal para as ações do Programa de Erradicação do Trabalho Infantil e que tenham trabalho infantil em cadeias produtivas, a partir da implementação, preferencialmente conjunta, de três eixos estruturantes indutores da formação cidadã de crianças e adolescentes na escola, inserção protegida de adolescentes no mercado de trabalho, por intermédio do fomento ao cumprimento das quotas de aprendizagem, bem como da implementação de políticas públicas. Documentação do projeto disponível em https://intranet.mpt.mp.br/pgt/orgaos-e-unidades/gabinete-do-procurador-geral/sge/gestao-de-projetos/portifolio/coordinfancia/resgate-a-infancia	<ol style="list-style-type: none"> 1 - Aprimorar a atuação do MPT na prevenção e combate ao trabalho infantil, por meio de ações integradas com os outros órgãos públicos e as entidades da sociedade civil (intersectorialidade); 2 - Conscientizar a sociedade sobre os prejuízos do trabalho infantil, bem como sobre a proteção ao trabalho do adolescente; 3 - Exigir a oferta de vagas nos cursos de aprendizagem pelas entidades formadoras e a contratação de aprendizes pelas empresas que ainda não cumprem a cota de aprendizagem; 4 - Promover o cumprimento da cota legal de aprendizagem; 	<ol style="list-style-type: none"> 1) Análise dos instrumentos coletivos de trabalho com cláusulas exclusivas de cargos da cota legal de aprendizagem 2) Fiscalização e cumprimento da cota de aprendizagem pelas empresas com maior número de empregados <p>Assim, no âmbito da PTM de Itaguaí, estão previstas para entrega somente os Itens 3 e 4 da coluna anterior. Não será implementado o MPT na Escola.</p>
CONALIS	INN 015	Projeto MPT Mediador	O objetivo do projeto é capacitar membros do MPT para profissionalizar sua atuação como mediadores dos conflitos coletivos de trabalho para promover a instituição frente à sociedade como órgão de relevância social na mediação de conflitos coletivos entre entidades sindicais e empresas. Plano do projeto disponível em https://intranet.mpt.mp.br/pgt/orgaos-e-unidades/gabinete-do-procurador-geral/sge/gestao-de-projetos/mpt_mediadorconflitos	<ol style="list-style-type: none"> 1. Capacitação dos membros e servidores vinculados ao projeto nas unidades do MPT; 2. Promover o Ministério Público como órgão mediador perante a sociedade; 3. Diagnosticar o impacto das ações do projeto no número de instauração dos procedimentos de mediação no MPT; 4. Produção de material de apoio de mediação de conflitos coletivos, como cartilhas ou manual. 	<ol style="list-style-type: none"> 1) Realização de mediações por meio do NUPIA 2) Capacitação dos Membros para o procedimento de mediação, a depender dos cursos ofertados 3) Distribui material de apoio de mediação aos sindicatos <p>Assim, no âmbito da PTM de Itaguaí, estão previstas para entrega somente os Itens 1 a 4 da coluna anterior.</p>



Ministério Público do Trabalho do Rio de Janeiro
Assessoria de Planejamento e Gestão Estratégica (APGE)
prt01.gestaoestrategica@mpt.mp.br



MINISTÉRIO PÚBLICO DO TRABALHO

Procuradoria Regional do Trabalho da 1ª Região

Gabinete do Procurador-Chefe

Rua Santa Luzia, nº 173 - Centro - Rio de Janeiro/RJ - CEP 20020-021

Tel. (21) 3212-2000 - www.prt1.mpt.mp.br - prt01.pchefe@mpt.mp.br

2021 - Ano Internacional para a Eliminação do Trabalho Infantil

**#Chega de
Trabalho
Infantil**

PGEA 20.02.0100.0002390/2021-48

PORTARIA Nº.368, DE 11 DE AGOSTO DE 2021

*Institui o Plano de Gestão da Unidade (PGU) da
Procuradoria Regional do Trabalho da 1ª
Região.*

O PROCURADOR-CHEFE DA PROCURADORIA REGIONAL DO TRABALHO DA 1ª REGIÃO, no uso das atribuições que lhe foram delegadas pela Portaria PGT nº 1728, de 2 de outubro de 2017, e nos termos do item II do art. 92 da Lei Complementar nº 75, de 20 de maio de 1993,

CONSIDERANDO o disposto na Portaria PGT nº 2121.2018, que instituiu o Planejamento Estratégico do Ministério Público do Trabalho para o período de 2018 a 2022, prevendo que as ações, os instrumentos de atuação estratégica, os planos, os indicadores e as metas deverão estar alinhados às diretrizes estabelecidas no Planejamento Estratégico Institucional (PEI);

CONSIDERANDO o disposto na Portaria PGT nº 1027.2019, que estabelece diretrizes para a elaboração de indicadores e definição de metas no âmbito do Ministério Público do Trabalho;

CONSIDERANDO o disposto na Portaria PGT nº 179.2020, que estabelece diretrizes para o desdobramento do Planejamento Estratégico do Ministério Público do Trabalho para o período de 2020 a 2022;

CONSIDERANDO o disposto na Portaria PGT nº Portaria nº 1423.2020, que Institui o Plano de Gestão Nacional (PGN) para o período de 2020 a 2022;

CONSIDERANDO a aprovação do texto do PGU pelo Colégio de Procuradores, em atenção ao art. 5º da Portaria PGT nº 179.2020,

RESOLVE:

Art. 1º Instituir o Plano de Gestão da Unidade (PGU) da Procuradoria Regional do Trabalho da 1ª Região para o período de 2021 a 2022, na forma estabelecida no Anexo desta Portaria.

Art. 2º O PGU estará disponível na INTRANET da Regional.

Art. 3º Esta Portaria entra em vigor na data de sua publicação.

JOÃO BATISTA BERTHIER LEITE SOARES